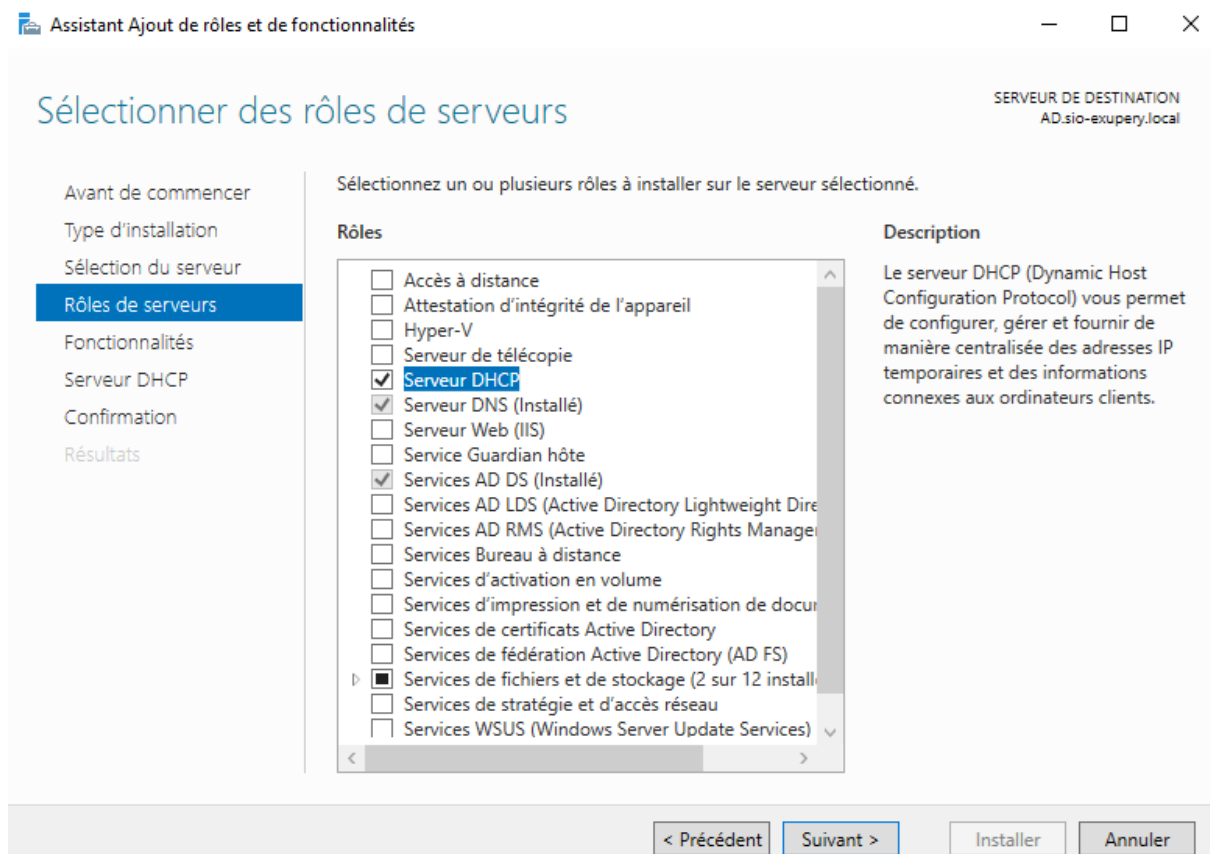
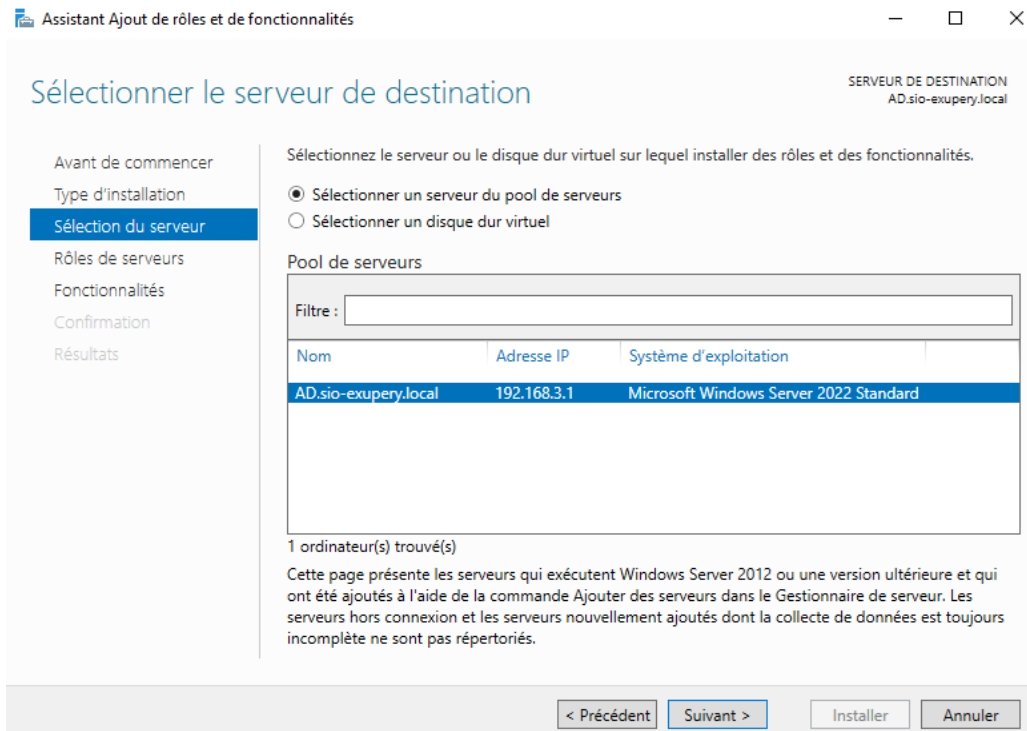


TP3 Windows – Serveur DHCP

1. Ajout du rôle DHCP

> Ajout du rôle DHCP :



Assistant Ajout de rôles et de fonctionnalités

SERVEUR DE DESTINATION
AD.sio-exupery.local

Serveur DHCP

- Avant de commencer
- Type d'installation
- Sélection du serveur
- Rôles de serveurs
- Fonctionnalités
- Serveur DHCP**
- Confirmation
- Résultats

Le protocole DHCP (Dynamic Host Configuration Protocol) permet aux serveurs d'attribuer des adresses IP aux ordinateurs et autres périphériques reconnus comme clients DHCP. Le déploiement d'un serveur DHCP sur le réseau fournit aux ordinateurs et autres périphériques réseau TCP/IP des adresses IP valides, ainsi que les paramètres de configuration supplémentaires nécessaires, appelés options DHCP. Cela leur permet de se connecter à d'autres ressources réseau, telles que des serveurs DNS, des serveurs WINS et des routeurs.

À noter :

- Vous devez configurer au moins une adresse IP statique sur cet ordinateur.
- Avant d'installer un serveur DHCP, vous devez planifier vos sous-réseaux, étendues et exclusions. Stockez le plan dans un lieu sûr pour le consulter ultérieurement.

< Précédent Suivant > Installer Annuler

> Installation du service DHCP :

Assistant Ajout de rôles et de fonctionnalités

SERVEUR DE DESTINATION
AD.sio-exupery.local

Confirmer les sélections d'installation

- Avant de commencer
- Type d'installation
- Sélection du serveur
- Rôles de serveurs
- Fonctionnalités
- Serveur DHCP
- Confirmation**
- Résultats

Pour installer les rôles, services de rôle ou fonctionnalités suivants sur le serveur sélectionné, cliquez sur Installer.

Redémarrer automatiquement le serveur de destination, si nécessaire

Il se peut que des fonctionnalités facultatives (comme des outils d'administration) soient affichées sur cette page, car elles ont été sélectionnées automatiquement. Si vous ne voulez pas installer ces fonctionnalités facultatives, cliquez sur Précédent pour désactiver leurs cases à cocher.

Outils d'administration de serveur distant

Outils d'administration de rôles

Outils du serveur DHCP

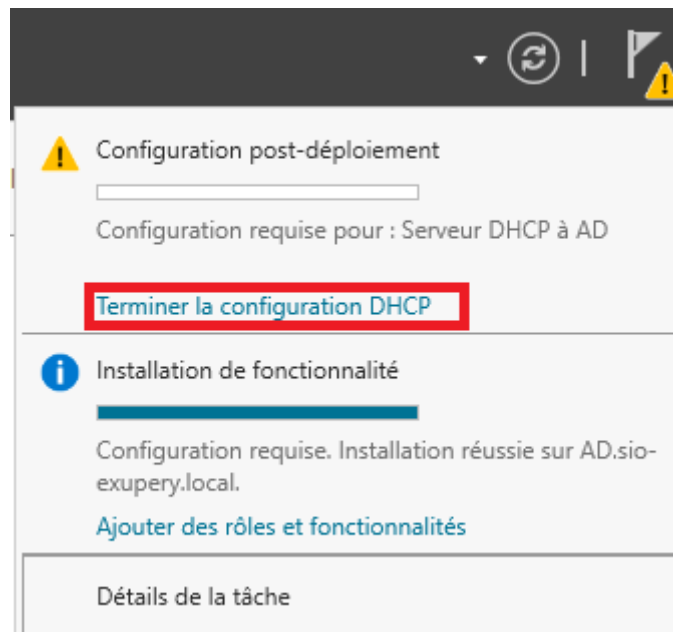
Serveur DHCP

Exporter les paramètres de configuration
Spécifier un autre chemin d'accès source

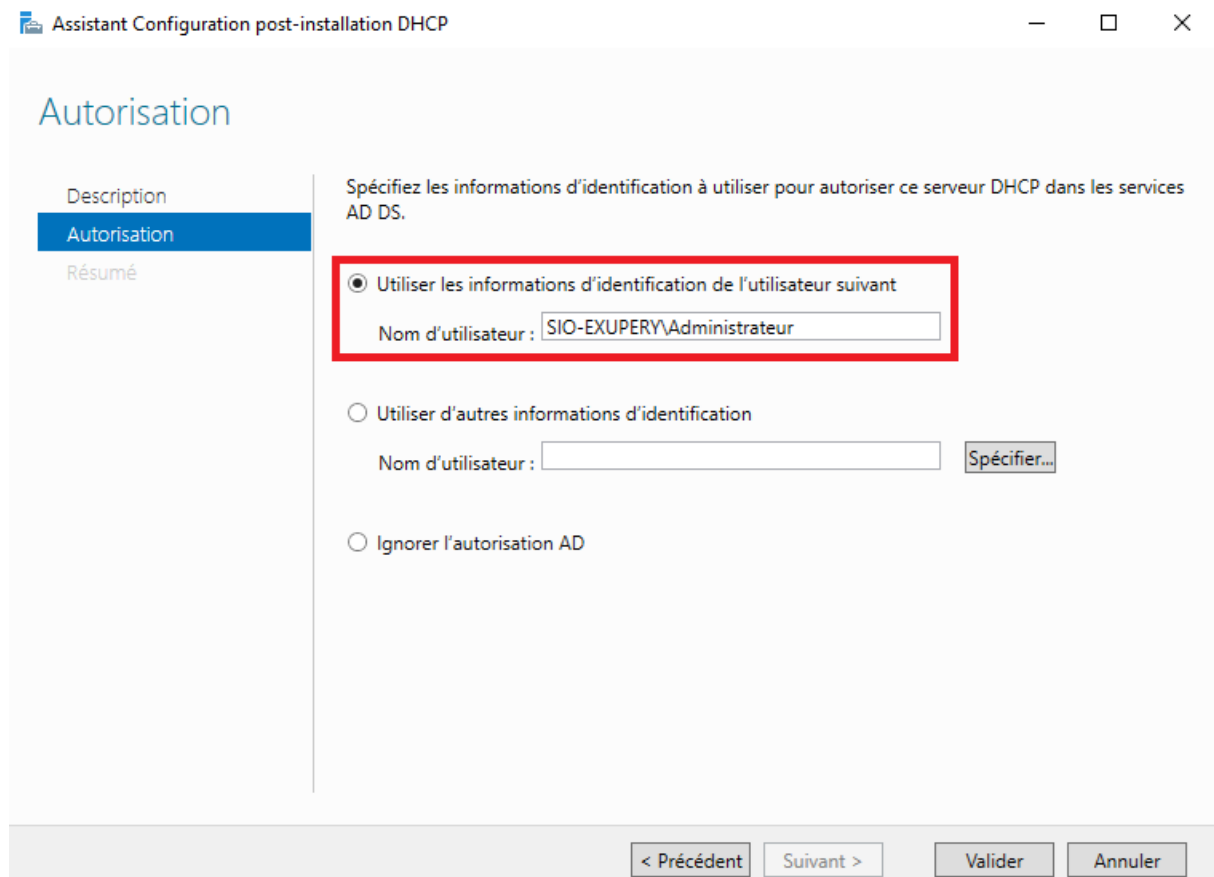
< Précédent Suivant > Installer Annuler

2. Configuration d'une nouvelle étendue et ajout d'options.

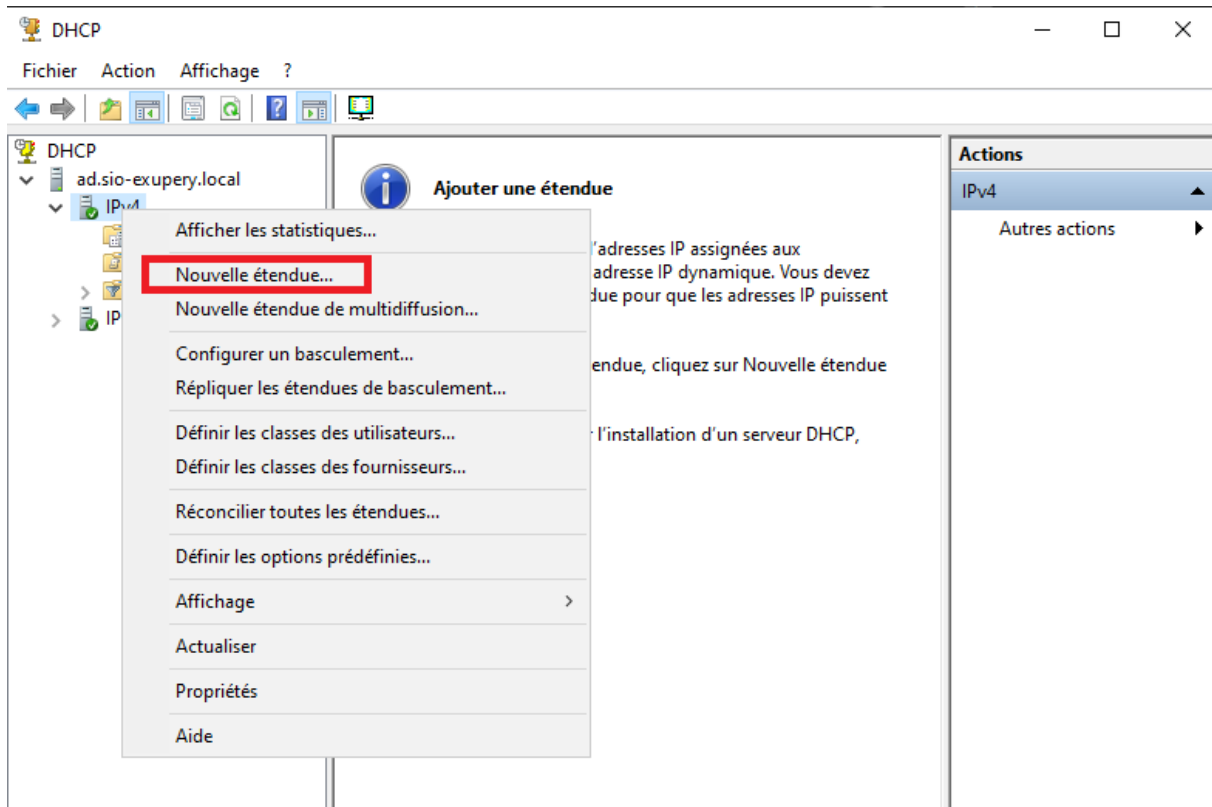
> Configuration du service DHCP :



> Autorisation du service DHCP sur l'Active Directory :



> Ajout d'une nouvelle étendue IPv4 en DHCP :



> Attribution du nom de l'étendue :

Assistant Nouvelle étendue

Nom de l'étendue

Vous devez fournir un nom pour identifier l'étendue. Vous avez aussi la possibilité de fournir une description.



Tapez un nom et une description pour cette étendue. Ces informations vous permettront d'identifier rapidement la manière dont cette étendue est utilisée dans le réseau.

Nom :

Description :

< Précédent

Suivant >

Annuler

> Indication des adresses de début et de fin de l'étendue :

Assistant Nouvelle étendue

Plage d'adresses IP

Vous définissez la plage d'adresses en identifiant un jeu d'adresses IP consécutives.



Paramètres de configuration pour serveur DHCP

Entrez la plage d'adresses que l'étendue peut distribuer.

Adresse IP de début :

Adresse IP de fin :

Paramètres de configuration qui se propagent au client DHCP.

Longueur :

Masque de sous-réseau :

< Précédent **Suivant >** Annuler

> L'étendue n'a pas d'exclusions ni de retard :

Assistant Nouvelle étendue

Ajout d'exclusions et de retard

Les exclusions sont des adresses ou une plage d'adresses qui ne sont pas distribuées par le serveur. Un retard est la durée pendant laquelle le serveur retardera la transmission d'un message DHCP OFFER.



Entrez la plage d'adresses IP que vous voulez exclure. Si vous voulez exclure une adresse unique, entrez uniquement une adresse IP de début.

Adresse IP de début : Adresse IP de fin :

Plage d'adresses exclue :

Retard du sous-réseau en millisecondes :

< Précédent **Suivant >** Annuler

> La durée du bail est fixée par défaut à 8 jours :

Assistant Nouvelle étendue

Durée du bail

La durée du bail spécifie la durée pendant laquelle un client peut utiliser une adresse IP de cette étendue.



La durée du bail doit théoriquement être égale au temps moyen durant lequel l'ordinateur est connecté au même réseau physique. Pour les réseaux mobiles constitués essentiellement par des ordinateurs portables ou des clients d'accès à distance, des durées de bail plus courtes peuvent être utiles.

De la même manière, pour les réseaux stables qui sont constitués principalement d'ordinateurs de bureau ayant des emplacements fixes, des durées de bail plus longues sont plus appropriées.

Définissez la durée des baux d'étendue lorsqu'ils sont distribués par ce serveur.

Limitée à :

Jours : Heures : Minutes :

< Précédent

Suivant >

Annuler

> Le reste de la configuration sera faite ultérieurement :

Assistant Nouvelle étendue

Configuration des paramètres DHCP

Vous devez configurer les options DHCP les plus courantes pour que les clients puissent utiliser l'étendue.



Lorsque les clients obtiennent une adresse, ils se voient attribuer des options DHCP, telles que les adresses IP des routeurs (passerelles par défaut), des serveurs DNS, et les paramètres WINS pour cette étendue.

Les paramètres que vous sélectionnez maintenant sont pour cette étendue et ils remplaceront les paramètres configurés dans le dossier Options de serveur pour ce serveur.

Voulez-vous configurer les options DHCP pour cette étendue maintenant ?

Oui, je veux configurer ces options maintenant

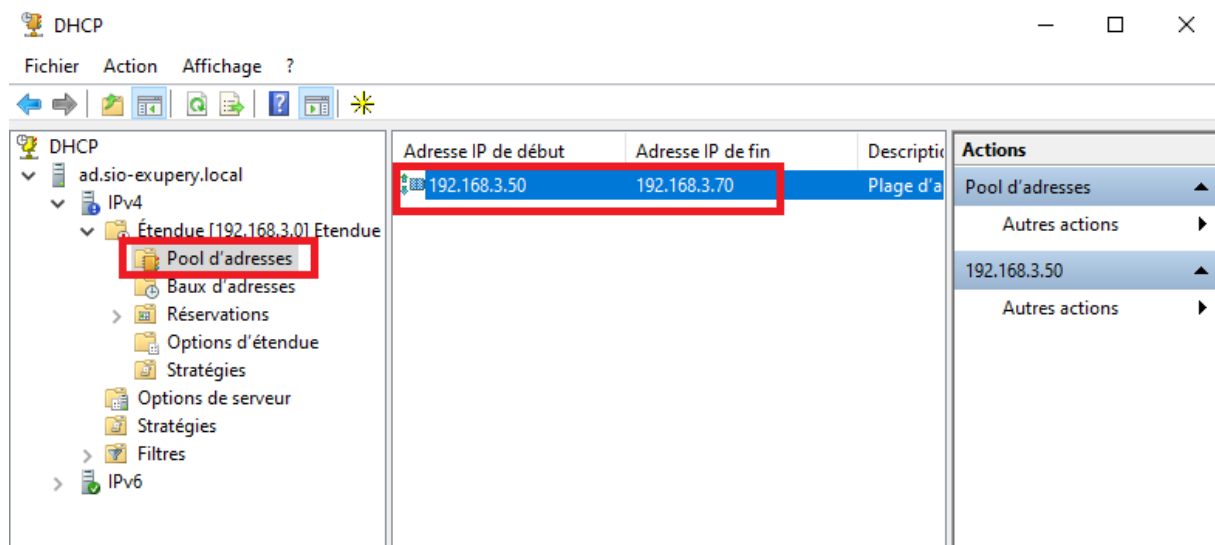
Non, je configurerai ces options ultérieurement

< Précédent

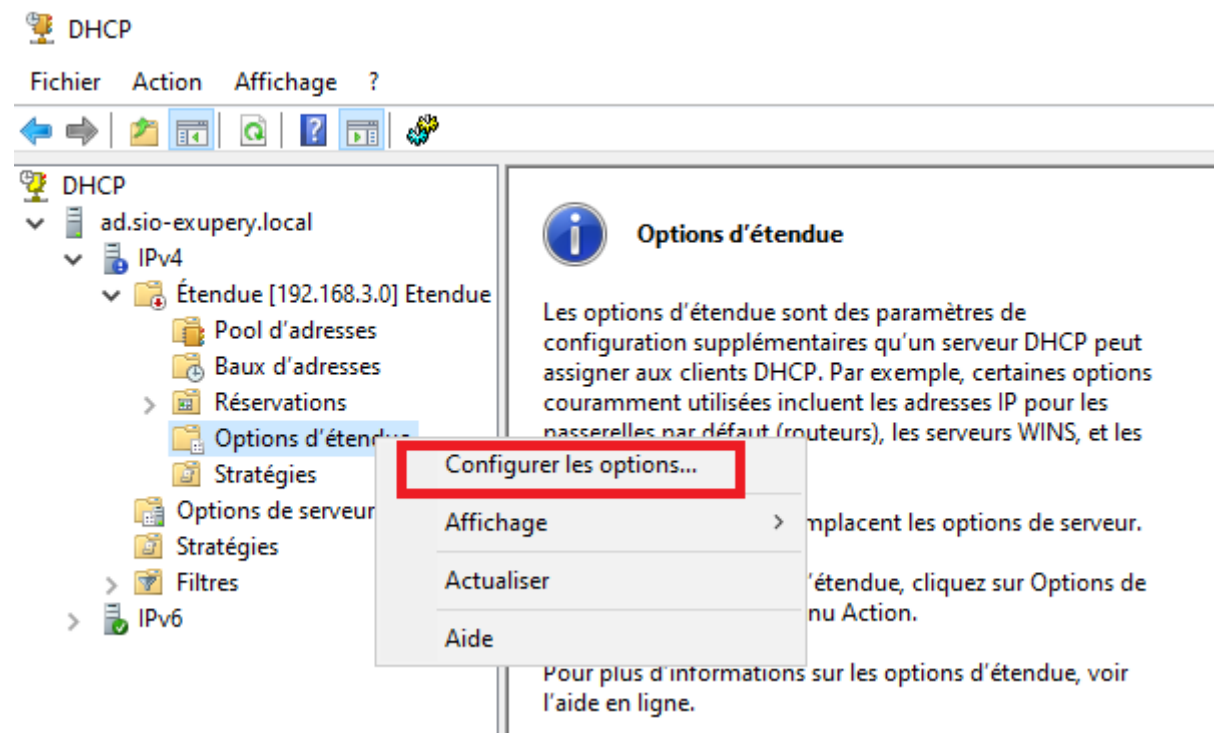
Suivant >

Annuler

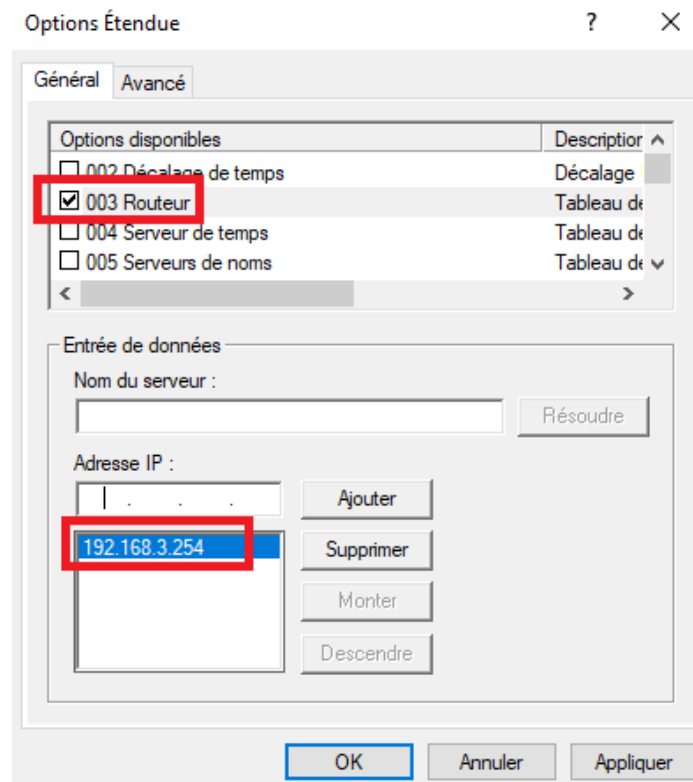
> Visualisation du pool d'adresse :



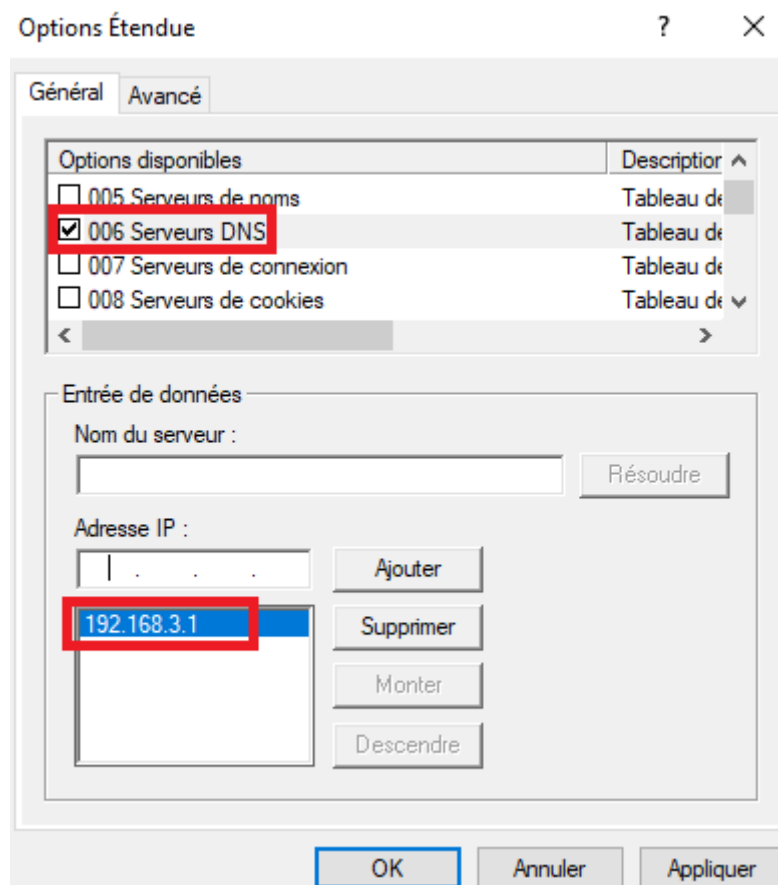
> Configuration des options d'étendues :



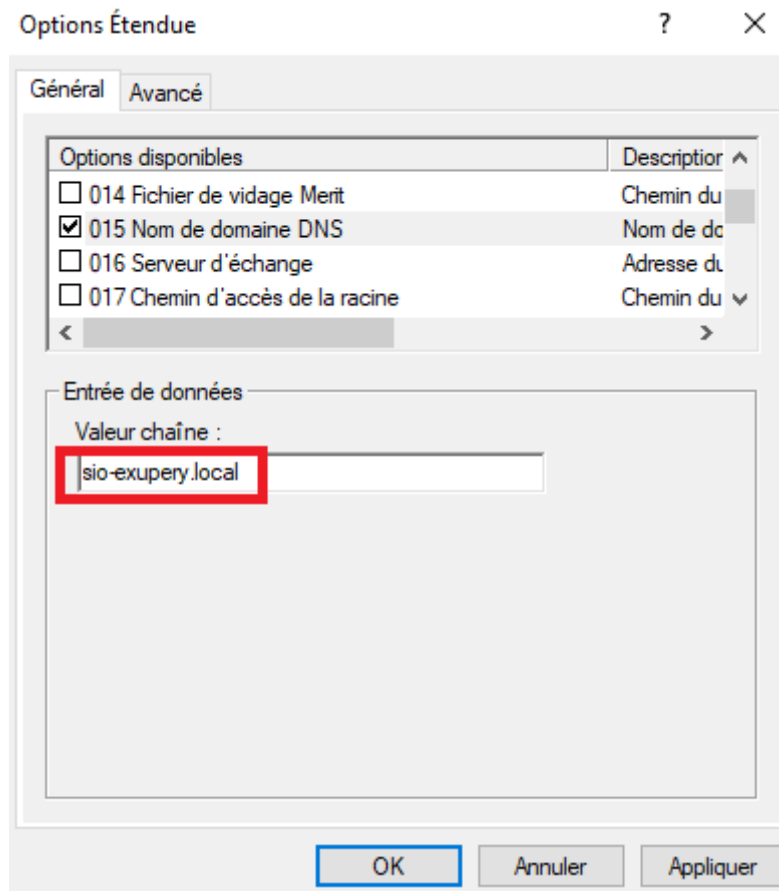
> Ajout de la passerelle par défaut via l'option 003 Routeur :



> Ajout du serveur DNS via l'option 006 Serveurs DNS :



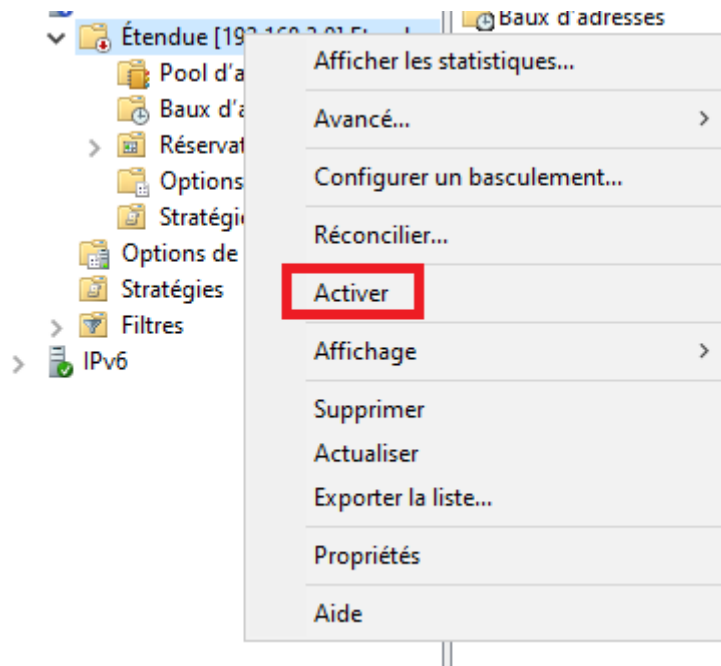
> Ajout du nom de domaine via l'option 015 Nom de domaine DNS :



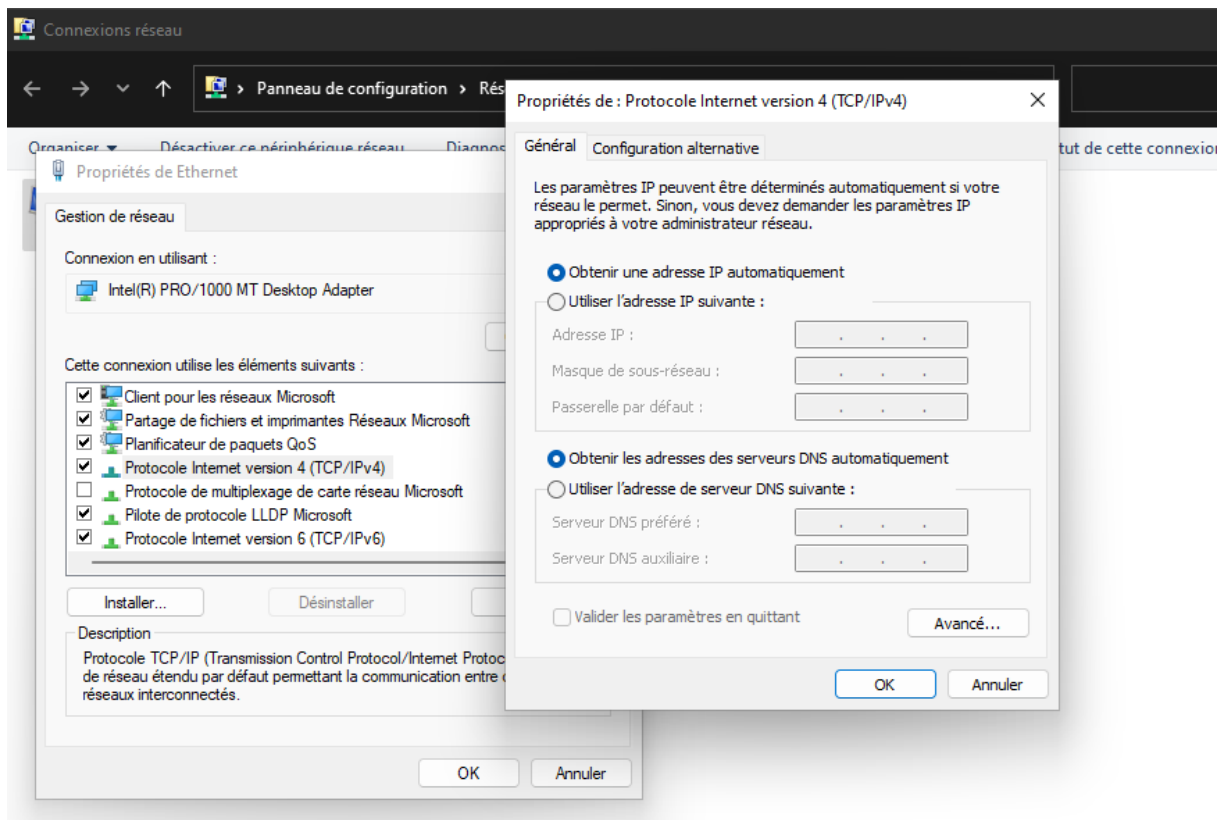
> Une fois les changements appliqués, visualisation des nouvelles options d'étendues :

Nom d'option	Fournisseur	Valeur	Actions
003 Routeur	Standard	192.168.3.254	Options d'étendue ▲ Autres actions ▶
006 Serveurs DNS	Standard	192.168.3.1	
015 Nom de domaine DNS	Standard	sio-exupery.local	

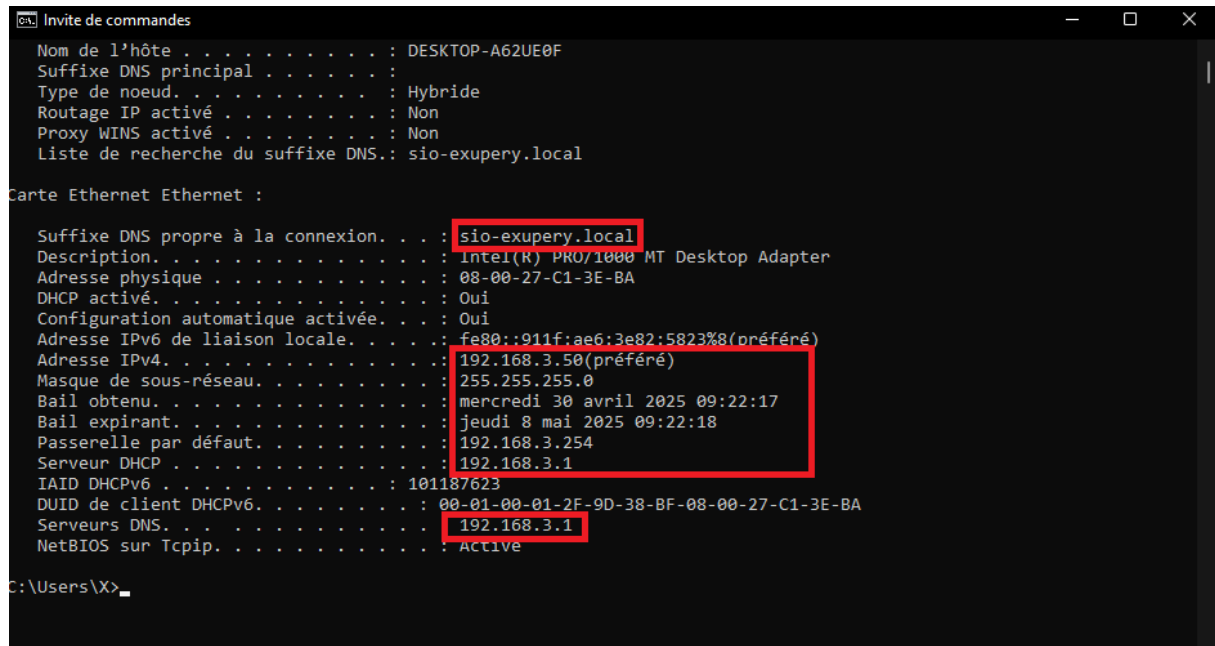
> Activation de l'étendue créée :



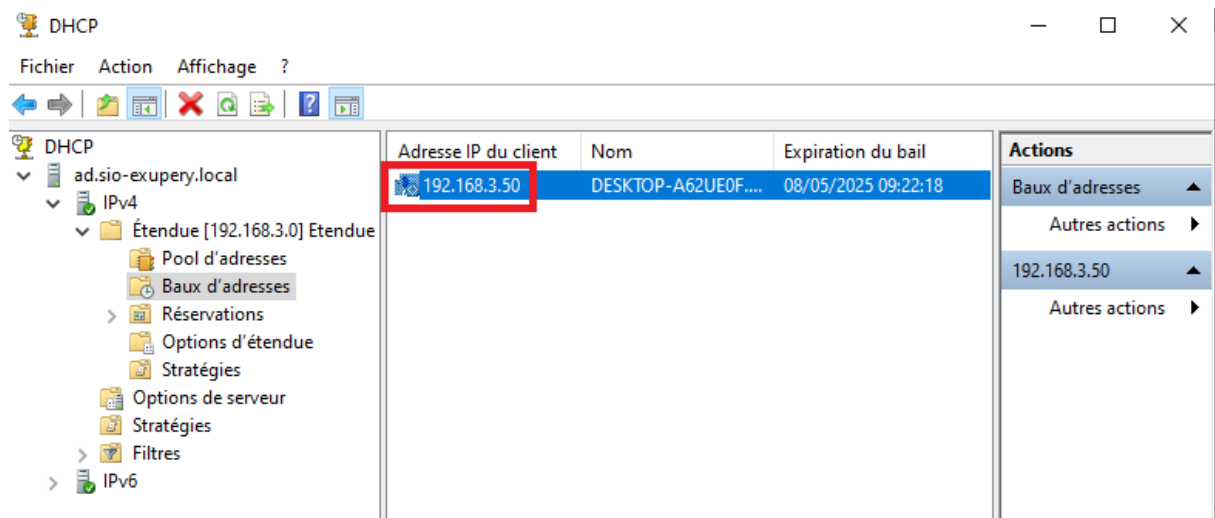
> Configuration DHCP sur la machine Windows 11 :



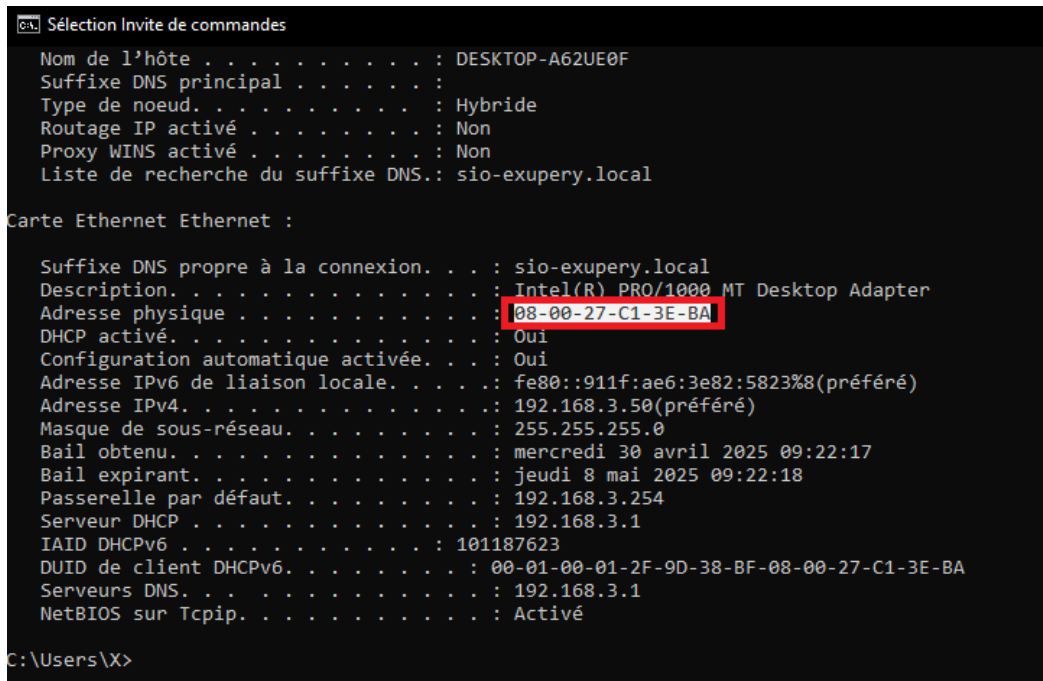
> Vérification de la bonne résolution DHCP sur la WIN11 :



> Visualisation de l'attribution du bail :

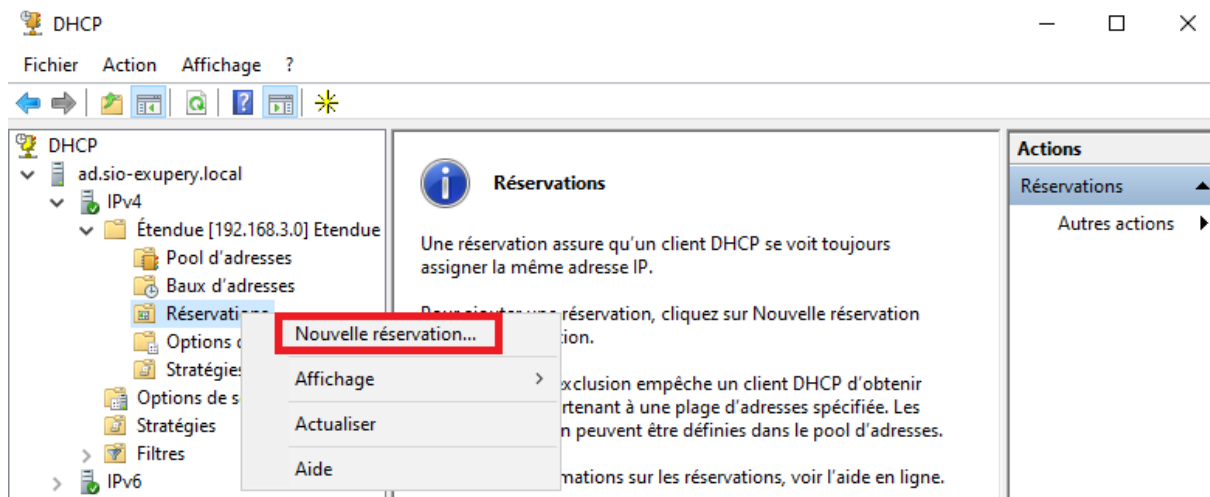


> Affichage de l'adresse MAC de la machine WIN11 :



3. Création d'une réservation.

> Création d'une nouvelle réservation sur l'étendue :



> Attribution d'adresse IP et MAC sur la machine WIN11 (l'adresse MAC étant celle montrée précédemment) :

Nouvelle réservation

Fournissez les informations pour un client réservé.

Nom de réservation : WIN11

Adresse IP : 192.168.3.60

Adresse MAC : 08-00-27-C1-3E-BA

Description :

Types pris en charge

Les deux

DHCP

BOOTP

Ajouter Fermer

> Visualisation de la nouvelle réservation :

DHCP

Fichier Action Affichage ?

DHCP

- ad.sio-exupery.local
 - IPv4
 - Étendue [192.168.3.0] Étendue
 - Pool d'adresses
 - Baux d'adresses
 - Réservations
 - [192.168.3.60] WIN11
 - Options d'étendue
 - Stratégies
 - Options de serveur
 - Stratégies
 - Filtres
 - IPv6

Nom d'option	Fournisseur	Valeur
003 Routeur	Standard	192.168.3.254
006 Serveurs DNS	Standard	192.168.3.1
015 Nom de domaine DNS	Standard	sio-exupery.local

> Vérification de la bonne résolution DHCP sur la machine WIN11 :

```
Invite de commandes
C:\Users\X>ipconfig /release
Configuration IP de Windows

Carte Ethernet Ethernet :

    Suffixe DNS propre à la connexion. . . . :
    Adresse IPv6 de liaison locale. . . . . : fe80::911f:ae6:3e82:5823%8
    Passerelle par défaut. . . . . :

C:\Users\X>ipconfig /renew
Configuration IP de Windows

Carte Ethernet Ethernet :

    Suffixe DNS propre à la connexion. . . . : sio-exupery.local
    Adresse IPv6 de liaison locale. . . . . : fe80::911f:ae6:3e82:5823%8
    Adresse IPv4. . . . . : 192.168.3.60
    Masque de sous-réseau. . . . . : 255.255.255.0
    Passerelle par défaut. . . . . : 192.168.3.254

C:\Users\X>
```